

Womax

SRB

UPUTSTVO ZA UPOTREBU

Duvač-usisivač za lišće
W-LS 3500



786.350.00

Opšta sigurnosti pravila

Važna bezbednosna uputstva

- Molimo vas da pažljivo pročitate i shvatite sva bezbednosna uputstvima i uputstvo za upotrebu pre upotrebe ovog uređaja. Molimo vas da obratite posebnu pažnju na sve delove ovog uputstva koji sadrže simbole obaveštenja i upozorenja.
- Ovaj uređaj nije namenjen za upotrebu od strane osoba (uključujući i decu) sa smanjenim fizičkim, senzornim ili mentalnim sposobnostima ili nedostatkom iskustva i znanja, osim ako nisu pod nadzorom od strane osobe odgovorne za njihovu bezbednost i obuku.
- Deca moraju da budu pod nadzorom kako bi se osiguralo da se ne igraju sa uređajem.

Obuka

- Pročitajte pažljivo sva uputstva. Budite upoznati sa svim kontrolama i pravilnom upotrebom uređaja.
- Nikada ne dozvolite deci da koriste uređaj.
- Nikada ne dozvolite ljudima koji nisu upoznati sa ovim uputstvima da koriste uređaj. Lokalni propisi mogu ograničiti starost operatera.
- Nikada ne koristite uređaj dok su ljudi, posebno deca i kućni ljubimci u blizini.
- Operater ili korisnik je odgovoran za nezgode ili opasnosti koje se javljaju drugim licima ili njihovoj imovini.

Priprema

- Dok radite sa uređajem, uvek nose čvrstu i zatvorenu obuću i duge pantalone.
- Oblačite se pravilno. Ne nosite široku odeću ili nakit. Oni mogu biti zahvaćeni u pokretnim delovima uređaja. Korišćenje zaštitnih rukavica i čvrste i zatvorene obuće se preporučuje prilikom rada sa ovim uređajem.
- Ako imate dugu kosu, vežite je ili stavite pod kapu. Nosite zaštitne naočare dok radite sa uređajem.
- Da biste sprečili udisanje prašine, nosite zaštitnu masku za disanje.
- Pre upotrebe proverite strujni kabel i produžni kabel da nema znakove oštećenja i starenja. Nikada ne koristite uređaj ako je strujni ili produžni kabel oštećen.
- Nikada ne koristite uređaj sa neispravnim zaštitama.
- Koristite samo produžni kabel koji je namenjen za upotrebu na otvorenom prostoru.

Rad sa uređajem

- Uvek držite strujni kabel iza uređaja.
- Ako se strujni kabel ošteti tokom upotrebe, odmah ga isključite iz napajanja. NE DIRAJTE kabel pre nego što ga isključite iz električne utičnice. Ne koristite uređaj ako je kabel oštećen ili neispravan.
- Nemojte nositi uređaj držeći ga za kabel.
- Izbegavajte opasne radne sredine. Ne koristite uređaj u vlažnom ili mokrom okruženju.
- Isključite uređaj iz električne mreže uvek kada ga odlažete, čistite, podešavate ili obavljate bilo kakve aktivnosti na njemu. Ako se u toku rada pojave neuobičajene vibracije, takođe odmah isključite uređaj iz strujne mreže.
- Uređaj koristite samo pri dnevnom svetlu ili pod dobrim veštačkim osvetljenjem.
- Vodite računa da uvek stojite stabilno i u ravnoteži.
- Posebnu pažnju obratite na kosinama i nagibima.
- Uvek prvo pokrenite uređaj pa tek onda počnite da se krećete.
- Držite sve otvore za ventilaciju i hlađenje uređaja čistim i prohodnim od prljavštine.
- Nikada ne duvajte otpadke u pravcu prolaznika ili posmatrača.














Održavanje i skladištenje

- Držite sve matice i vijke dobro zategnute da bi bili sigurni da je uređaj u bezbednom radnom stanju.
- Proverite da li uređaj ima tragova habanja ili propadanja.
- Zamenite istrošene ili oštećene delove.
- Koristite samo originalne rezervne delove i pribor.
- Odlazite vaš uređaj u zatvorenom prostoru. Kada nije u upotrebi, uređaj treba čuvati u zatvorenom i suvom prostoru, na visokom ili zaključanom mestu - van domašaja dece.

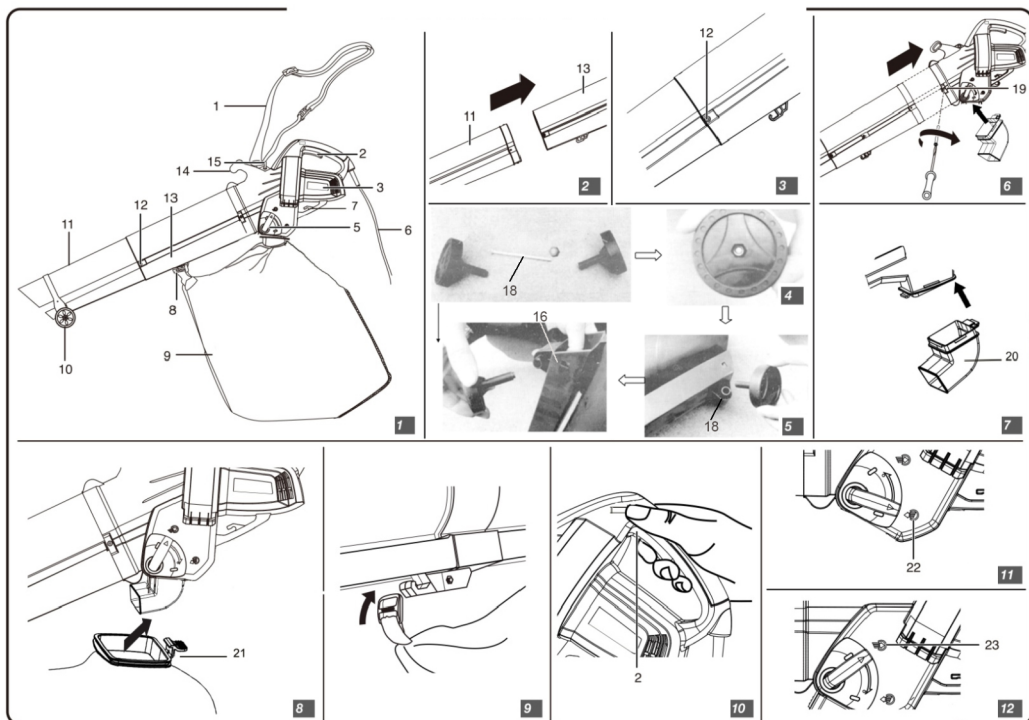
Dodatna sigurnosna pravila za duvač-usisivač

- Uvek nosite adekvatnu zaštitnu odeću i opremu prilikom rukovanja kako bi se izbegle povrede lica, očiju, ruku, nogu, glave i sluha. Koristite zaštitne naočare ili štitnik za lice, visoke čizme ili čvrste cipele, duge pantalone, radne rukavice, šlem i štitnik za uši.
- Ne pokrećite uređaj kada je okrenut naopako ili kada nije u radnom položaju.
- Isključite motor i izvucite utikač iz električne utičnice kada se ne koristite uređaj, kada ga ostavljate bez nadzora, kada vršite čišćenje, kada vršite premeštanje sa jednog mesta na drugo ili kada je produžni kabel isprepleten ili oštećen.
- Ne radite sa uređajem u blizini ljudi, posebno dece ili kućnih ljubimaca. Održavajte rastojanje od posmatrača najmanje 5m.
- Nikada nemojte usmeriti cev ventilatora prema prolaznicima i kućnim ljubimcima. Nikada ne usmeravajte otpadke u pravcu prolaznika ili kućnih ljubimaca. Operator je odgovoran za nezgode ili opasnosti koje se mogu desiti drugim ljudima ili njihovoj imovini.
- Nemojte rukovati utikačem ili električnim komandama mokrim rukama i ne koristite alat na kiši.
- Koristite samo produžne kablove koji su namenjeni za rad na otvorenom. Držite produžni kabel dalje od izvora toplote, ulja i oštih ivica.
- Uverite se da je produžni kabel osiguran na način koji sprečava isključivanje iz utikača dok je uređaj u upotrebi.
- Držite sve ventilacione i usisne otvore prohodne i čiste od prašine, traka, kose i drugih materijala koji mogu da izazovu smanjenje protoka vazduha.
- Stojte uvek u ravnoteži i stabilno dok radite sa uređajem.
- Ne uključujte uređaj u zatvorenim ili slabo provetrenim prostorima ili u prisustvu zapaljivih i / ili eksplozivnih materija kao što su benzin, gas i zapaljiva prašina.
- Budite uvek svesni i koncentrisani na ono što radite. Koristite zdrav razum. Nikada ne koristite uređaj ako ste umorni, bolesni ili pod uticajem alkohola, droga ili lekova.
- Ne koristite ovaj uređaj ako imate dugu kosu, viseći nakit. Kosu vežite ili stavite pod kapu a nakit skinite.
- Ne dozvolite usisivač pokupi neke goruće ili materijale koji tinjaju, kao pepeo, opušak cigarete isl.
- Ne dozvolite usisavanje lomljivih predmeta kao što su staklo, plastika, porcelan i sl.
- Nikada ne koristite usisavač bez džaka za sakupljanje otpadaka.
- Nemojte koristiti uređaj ni kao duvač ni kao usisivač na površinama gde ima šljunka ili kamenja.
- Raditi sa uređajem samo pri dnevnom svetlu ili sa odgovarajućim veštačkim osvetljenjem.
- Kada se uređaj ne koristi, čuvajte ga na suvom mestu i van domašaja dece.
- Nakon upotrebe, isključite uređaj iz napajanja i proverite da nema nekih oštećenja. Ako imate i najmanje sumnje, kontaktirajte ovlašćeni servisni centar.
- Koristiti uređaj samo u skladu sa uputstvima datim u ovom priručniku.
- Redovno proveravajte da li su svi vijci i matice dobro zategnuti.
- Koristite samo rezervne delove i opremu navedenu od strane proizvođača.
- Ne pokušavajte da sami popravljate ili pristupate unutrašnjim delovima uređaja. Kontaktirajte ovlašćeni servisni centar u slučaju bilo kakvog kvara ili nedostatka.

Simboli koji se nalaze u ovom priručniku i na samom uređaju i njihovo značenje

Simbol	Značenje
	Upozorenje Ovaj simbol vas podseća na krajnje mere opreza prilikom rada sa uređajem.
	Upozorenje Ovaj simbol vas upozorava da je uređaj namenjen isključivo licima koja su upoznata sa ovim uputstvom i svim propisima.
	Upozorenje Ovaj simbol vas upozorava da isključite uređaj iz električne mreže pre bilo kakvih radova na čišćenju, podešavanju ili održavanju.
	Upozorenje Držite sve posmatrače i druga lica na bezbednoj udaljenosti od mesta rada sa uređajem.
	Upozorenje Ne koristite uređaj po kiši ili u vlažnoj sredini.
	Upozorenje Prilikom rada obavezna je upotreba zaštitnih naočara.
	Upozorenje Prilikom rada obavezna je upotreba zaštite za uši.
	Upozorenje Pažljivo pročitajte i shvatite sva uputstva i upozorenja u ovom priručniku. Sačuvajte ovo uputstvo za buduću upotrebu
	Upozorenje Opasan otvor za uvlačenje. Držite ruke i noge dalje od otvora za uvlačenje-duvanje.
	Upozorenje Rotirajući ventilator. Držite ruke i noge dalje od otvora dok uređaj radi.
	Zaštita životne sredine Nakon isteka radnog veka uređaja ne odlažite ga sa redovnim kućnim otpadom, nego ga predajte u vama najbliži centar za reciklažu.
	Usisavanje Kada je preklopnik načina rada u ovom položaju, tada se vrši usisavanje.
	Duvanje Kada je preklopnik načina rada u ovom položaju, tada se vrši duvanje.

Glavni delovi i sklapanje uređaja



1. Uprtač za nošenje na ramenu
2. Prekidač
3. Kućište motora
4. Gornja kuka za kačenje džaka
5. Poluga za izbor načina rada
6. Kabel za napajanje
7. Kuka za fiksiranje kabla
8. Donja kuka za kačenje džaka
9. Džak
10. Točkovi
11. Donja cev
12. Spojnica cevi

13. Gornja cev
14. Prednji rukohvat
15. Kuka za uprtač
16. Rebrom
17. Noslač točkova
18. Vijak
19. Vijak
20. Izlazni nastavak za džak
21. Nastavak na džaku za spajanje sa uređajem
22. Položaj za duvanje
23. Položaj za usisavanje

Sklapanje uređaja

Raspakivanje

- Pažljivo izvadite proizvod i dodatnu opremu iz kutije.
- Pregledajte proizvod pažljivo da se uverite da nema loma ili oštećenja nastalih tokom transporta.
- Ne bacajte ambalažu dok pažljivo ne pregledate i ustanovite da je sve na broju i u ispravnom stanju.
- Ako je bilo koji deo oštećen ili nedostaje, pozovite vašeg prodavca za pomoć i reklamaciju.
- Ovaj uređaj se isporučuje sa nekim delovima koji nisu sklopjeni. Za sklapanje postupite na sledeći način:

Sklapanje cevi (slika 2-5)

- Stavite donju cev (11) u gornu cev (13) i poravnajte otvor za vijak (12) tako da je vijak može da uđe kroz otvor. Spojite cevi zatezanjem vijka.
- Postavite nosač točkova (17) preko donje cevi kao što je prikazano na slici 4. Poravnajte rupu za vijak i čvrsto pričvrstite vijak (18).

Postavljanje cevi na kućište motora (Sl. 6)

- Gurnite cev koju ste sklopili u prethodnom poglavlju na kućište motora.
- Ubacite i zategnite vijak (19) da pričvrstite cev na kućište motora.

Postavljanje džaka za sakupljanje lišća (Sl. 7-9)

- Postavite izlazni nastavak za džak (20) na kućište motora (Sl.7).
- Pričvrstite plastični konektor (21) na džaku dok ne legne na svoju poziciju na nastavku (20) (Sl.8).
- Pričvrstite džak za donju kuku za kačenje džaka (8).
- Da biste skinuli džak, obavljajte sve navedene korake obrnutim redom.

Kačenje uprtača za nošenje na ramenu (sl. 1)

- Kaiš uprtača (1) zakačite na kuku (15).
- Podesite dužinu uprtača prema vašoj konstituciji.

Rad sa uređajem

Namena

Ovaj uređaj je je namenjen za čišćenje u suvim oblastima (režim duvanja i režim usisavanja) u domaćinstvu. Upotreba u druge svrhe može dovesti do potencijalnog rizika.

Prebacivanje na režim usisavanja i režim duvanja (slika 11-12).

Upozorenje:

Uvek proverite da vaš uređaj isključen i da je potpuno zaustavljen pre nego što krenete sa promenom režima rada. Nemojte silom pritisnuti polugu. Ta promena treba da ide bez otpora i teškoća. Ako naiđete na problem, isključite uređaj iz napajanja i očistite mehanizam poluge.

Režim duvanja

- Prebacite polugu (5) do tačke gde je simbol za duvanje (22) (vidi sl.11).

Režim usisavanja

- Prebacite polugu (5) do tačke gde je simbol za usisavanje (23) (vidi sl.12).

Startovanje uređaja

- Povežite uređaj na strujnu mrežu. Vodite računa da napon vaše mreže odgovara naponu navedenom na kontrolnoj pločici uređaja.
- Odaberite željeni režim rada (usisavanje ili duvanje) na način kako je opisano u prethodnom poglavlju.
- Držite uređaj čvrsto sa obe ruke i pritisnite prekidač (2) kako biste pokrenuli motor. Uverite se da je cev usisa usmerena u bezbednom pravcu pre pokretanja motora.

Podešavanje brzine

Potenciometar za regulaciju brzine se nalazi na levoj strani zadnjeg rukohvata.

Ovaj potenciometar kontroliše brzinu i za režim usisavanja i za režim duvanja.



Zaustavljanje uređaja

- Da biste zaustavili uređaj, samo otpustite prekidač (2).

Pražnjenje džaka

- Nije potrebno skidati džak sa uređaja prilikom pražnjenja. Na poleđini džaka postoji zip pomoću koga možete otvoriti džak po čitavoj dužini i ispraznite sadržaj. Zatvorite zip pre ponovnog rada.

Saveti za korišćenje duvača usisivača

Sledeći saveti mogu pomoći u radu sa uređajem.

- Usisavanje suvog lišća ili uopšte baštenskih ostataka. Usisavanje mokrog lišća i mokrih otpadaka nije preporučivo jer povećava mogućnost začepljenja.
- Izbegavajte korišćenje uređaja u oblastima u kojima postoji kamenje ili drugi tvrdi predmeti. Ovi predmeti će oštetiti rotor na ventilatoru.
- Ne dozvolite da usisivač pokupi zemlju. Zemlja generalno sadrži vlagu i kada se kombinuje sa drugim baštenskim otpadom može da blokira ventilator.
- Ventilator nije uređaj za odnošenje smeća. Ne pokušavajte da usisavate humus ili bilo koje druge baštenske ostatake.
- Za bolje performanse i udobnost pri radu, preporučuje se da se džak isprazni kada postane otprilike pola puna. Ovo smanjuje težinu i takođe dozvoljava da se rad uređaja obavlja na najvišem nivou.

Tehnički podaci

Napon:	230V~ 50Hz
Snaga motora:	3500 W
Broj obrtaja:	6.000-14.000 o/min
Protok (brzina vazduha) kod duvanja max.:	270 km/h
Kapacitet usisavanja:	6-14 m ³ /min
Zapremina džaka:	35 l
Klasa zaštite:	II /
Nivo zvučne snage L _{WA} :	107 dB(A) K=3dB(A)
Nivo zvučnog pritiska L _{PA} :	95 dB(A) K=3dB(A)
Vibracije na rukohvatu a _{nv} :	4.95 m/s ² K=1.5 m/s ²

Problemi, mogući uzroci i rešenja

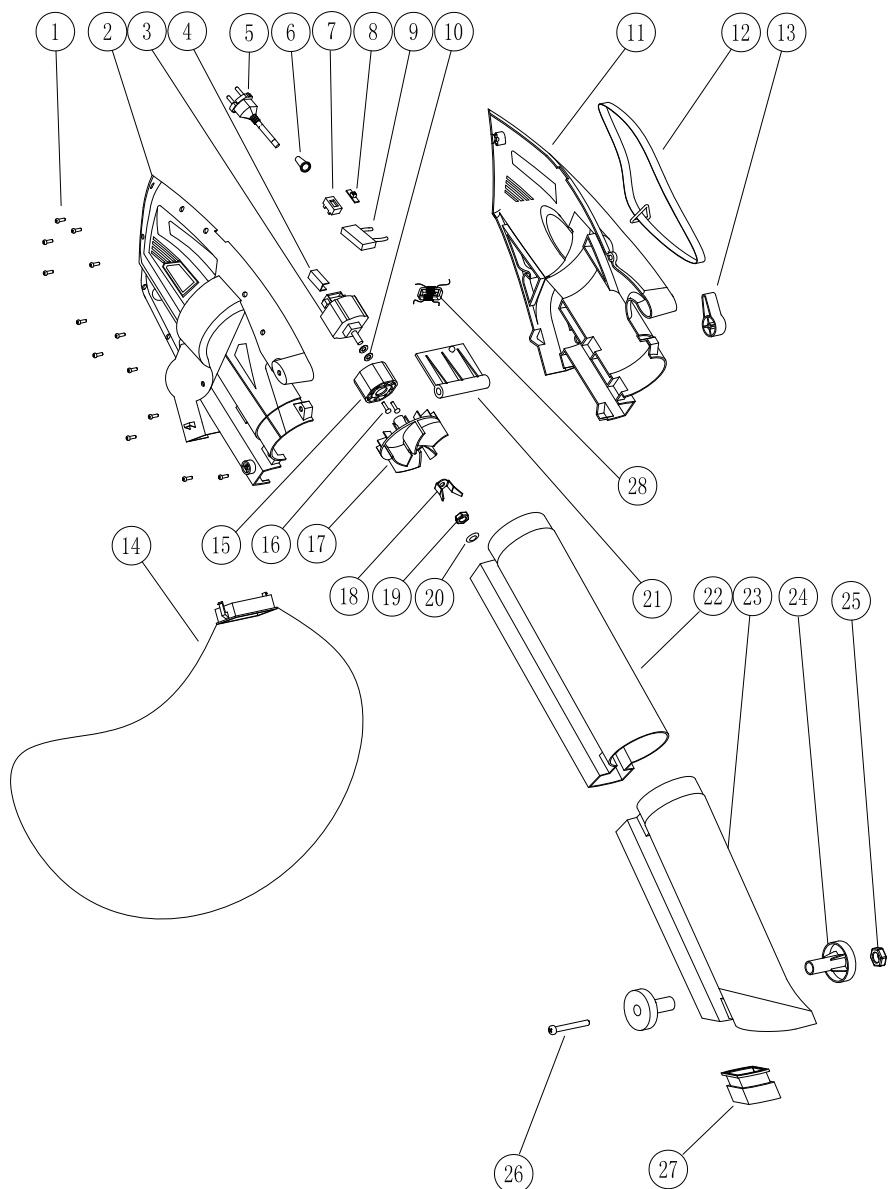
ODRŽAVANJE

PROBLEM	MOGUĆI UZROK	REŠENJE
Motor se ne pokreće	Nema dovoda struje Motor ili prekidač su u kvaru	Zamenite utikač, utičnicu ili kabel Ako je motor ili prekidač u pitanju, obratite se isključivo ovlašćenom servisu.
Materijali se ne usisava pravilno smanjena snaga usisa	Uređaj je zapušten ili blokiran Džak je pun Produžni kabel je predugačak presek kabela je mali	Očistite uređaj Ispraznite džak Produžni kabel prečnika 1.5mm ² ne sme biti duži od 25 m Produžni kabel prečnika 2.5mm ² može biti duži

ODLAGANJE



Nakon isteka radnog veka uređaja, ne odlazite ga skupa sa redovnim kućnim otpadom, nego ga predajte u vama najbliži centar za reciklažu. Na taj način ćete doprineti očuvanju životne sredine i obezbediti sirovine za buduću proizvodnju.



NAPOMENA: Ovo uputstvo je rađeno isključivo za srpsko tržište i kao takvo je originalno.

UPUTSTVO IZDAO: Womax, Herman-Voith Straße 4, 89522 Heidenheim, Nemačka

EC deklaracija o usaglašenosti

(prevod)

Mi proizvođač,

Womax

Herman-Voith Strasse 4, 89522 Heidenheim, Germany

ovim izjavljujemo da su mašine opisane u nastavku u skladu sa relevantnim osnovnim bezbednosnim i zdravstvenim zahtevima EU direktiva, kako u svom osnovnom dizajnu i konstrukciji, tako i u verziji koju smo stavili u promet. Ova izjava prestaje da važi ako se mašina modifikuje bez našeg prethodnog odobrenja.

Relevantne EU direktive:

- EMC direktiva 2014/30/EU
- MD direktiva 2006/42/EC

Naziv mašine: **Duvač-usisivač za lišće**

Tip/Model: **W-LS 3500**

Robna marka: **Womax**

Glavne karakteristike: **Napon: 220-240V~ 50Hz; Snaga: 3500W; Stepen zaštite: II;**

Broj obrtaja bez opterećenja: 6000-14000/min

Za ove modele izdati su sertifikati: 230500780HAN-V1 i 210600193HZH-V1 od strane: Intertek Testing Services Zhejiang Ltd. Building No.2, Jianhu Science and Technology Innovation Park, No.500 Shuiyueting East Road, Haining City, Zhejiang Province, Kina i Intertek Testing Services Zhejiang Ltd., Hangzhou Branch, 16 No. 1 Ave., Xiasha Economic Development District, Hangzhou 310018, Kina.

Primenjeni usaglašeni standardi:

EN IEC 55014-1:2021	EN 60335-1:2012+A11:2014+A13:2017+A1:2019+
EN IEC 55014-2:2021	+A2:2019+A14:2019+A15:2021
EN IEC 61000-3-2:2019+A1:2021	EN 50636-2-100:2014
EN 61000-3-3:2013+A1:2019+A2:2021	EN 62233:2008

Sva tehnička dokumentacija se nalazi u sedištu kompanije Womax, Herman-Voith Strasse 4, 89522 Heidenheim, Nemačka.

Lice odgovorno za tehničku dokumentaciju je gospodin Branislav Cvijanović.

Heidenheim,
Datum: 20.07.2023.

Branislav Cvijanović
Direktor

PRAVA POTROŠAČA

Poštovani potrošači,

Kupili ste proizvod: **DUVAČ-USISIVAČ ZA LIŠĆE**,

koji je uvezlo **WOBY HAUS DOO**, Braće Ribnikar 55, 21000 Novi Sad,

tip: **W-LS 3500**, fabrički broj: _____, datum proizvodnje _____.

Datum fiskalnog računa: _____, broj fiskalnog računa: _____.

Naziv i adresa trgovca i pečat: _____

(M.P.)

DA BISTE UVEK ZNALI SVOJA PRAVA U VEZI SA SAOBRAZNOŠĆU PROIZVODA KOJI STE KUPILI, A I RADI LAKŠE IDENTIFIKACIJE PROIZVODA I DATUMA PRODAJE, PREPORUČUJEMO VAM DA SAČUVATE OVAJ DOKUMENT!

Ovom kupovinom stekli ste sva prava o saobraznosti propisana članom 50. – 52. Zakona o zaštiti potrošača („Službeni glasnik RS“ br. 62/2014) koja ovaj proizvod sadrži.

Ako roba koju ste kupili nije saobrazna ugovoru, obratite se trgovcu kod koga ste robu kupili, u roku od **2 godine** od dana kupovine i imate pravo da zahtevate da Vam otkloni nesaobraznost u primerenom roku, opravkom ili zamenom bez naknade, ili ukoliko ne ostvarite pravo na opravku, ili zamenu u primerenom roku, imate pravo da raskinete ugovor (povraćaj novca).

Trgovac kome ste izjavili reklamaciju dužan je da Vam odgovori najkasnije u roku od 8 dana od dana prijema reklamacije, sa izjašnjenjem o podnetom zahtevu i predlogom njegovog rešavanja.

U slučaju prihvatanja reklamacije, sve troškove potrebne za otklanjanje nesaobraznosti proizvoda, kao i troškove prevoza nesaobraznog proizvoda, snosi će trgovac.

Za sve informacije i u cilju što bržeg i efikasnijeg rešavanja eventualnih problema, preporučujemo Vam usluge ovlašćenog servisa koji je naveden u Uputstvu za upotrebu.

U svrhu što bolje i kvalitetnije eksploatacije ovog proizvoda, molimo Vas da proizvod koristite u skladu sa uputstvom za upotrebu kao i da ga ne izlažete uslovima koji mogu da onemoguće ili umanje saobraznost (prašina, vlaga, toplota, pad, udar i slični uslovi ili faktori).

Ovim dokumentom prestaje važnost svih garantnih dokumenata koje eventualno dobijete prilikom kupovine, a nalaze se upakovani uz robu.

NAPOMENA: Ovaj proizvod je namenjen isključivo za kućnu upotrebu i tretira se kao hobi alat. Svaka reklamacija za koju se ustanovi da je nastala upotrebom u profesionalne svrhe, smatraće se zloupotrebom i odstupanjem od predviđene namene i biće odbijena.

Ovaj alat je namenjen ISKLJUČIVO ZA KUĆNU UPOTREBU i kao takvog ga treba koristiti

Potrošači molimo Vas da obratite pažnju na sledeće tačke i pojave o kojima treba voditi računa i izbegavati ih tokom upotrebe uređaja:

1. Nestručna upotreba ili zloupotreba koja uzrokuje preopterećenje uređaja usled dugotrajnog neprekidnog rada ili upotreba u svrhe koje nisu navedene u uputstvu za upotrebu.
2. Oštećenja nastala usled dejstva stranih tela (npr. peska, prašine, kamenja, opiljaka i sl.).
3. Oštećenja nastala kao rezultat nemara korisnika, neredovnog održavanja i čišćenja alata.
4. Oštećenja nastala usled nepridržavanja uputstva za upotrebu ili pogrešnog korišćenja, kao i usled normalnog predviđenog trošenja habanjem prilikom normalne upotrebe.
5. Oštećenja nastala padom, udarom ili dejstvom agresivnog hemijskog ili toplotnog dejstva.
6. Oštećenja nastala usled nedovoljnog ili neredovnog čišćenja.
7. Ukoliko je alat delimično ili potpuno otvaran od strane neovlašćenih lica ili servisa, kao i neovlašćeni zahvati na električnoj instalaciji uređaja.
8. Oštećenja nastala usled priključivanja na energetska mrežu u kojoj je napon manji ili veći od propisanog za optimalan rad mašine.
9. Ukoliko fabrička etiketa sa osnovnim podacima o mašini nedostaje ili je usled nepravilnog odnosa prema alatu pohabana do nečitljivosti ili neprepoznatljivosti.

Nije predviđeno da ovaj aparat upotrebljavaju osobe (uključujući i decu) sa smanjenim fizičkim, motoričkim i mentalnim sposobnostima ili osobe ograničenih znanja i iskustava bez prisustva osobe zadužene za njihovu bezbednost, odnosno staranje.

Deca se ne smeju igrati ovakvim aparatima.

SERVISER:

WOBY HAUS d.o.o.
NOVI SAD
Rumenački put bb
Tel: 021/ 22-16-990
Fax: 021/ 22-16-957
e-mail: servis@wobyhaus.co.rs

UVOZNIK:

WOBY HAUS d.o.o.
NOVI SAD
Braće Ribnikar 55
Tel: 021/ 47-222-12
Fax: 021/ 47-222-17
e-mail: info@wobyhaus.co.rs

Proizvođač: Womax, Herman-Voith Straße 4, 89522 Heidenheim, Nemačka